

نموذج بوكلت استرشادى لبوكلت امتحان اتمام الشهاده الاعداديه  
فصل دراسى ثان 2026/2025

- أكمل العبارات الاتية

- 1- تقاس المقاومة الكهربائية بوحدة..... بينما تقاس شدة التيار بوحدة.....
- 2- الصفة التي تظهر في جميع أفراد الجيل الأول طبقا لقانون مندل صفة..... بينما الصفة التي تختفي في جميع أفراد الجيل الأول هي.....
- 3- تنحل معظم كربونات الفلزات إلى ..... و.....
- ماذا يحدث في الحالة الآتية :
- 4 - تسخين هيدروكسيد النحاس . ( مع كتابة المعادلة الكيميائية )
- 5- تعرض الإنسان لجرعة إشعاعية كبيرة خلال فترة زمنية قصيرة .
- 6- تزوج نبات بازلاء بذوره صفراء هجين مع آخر مماثل له .

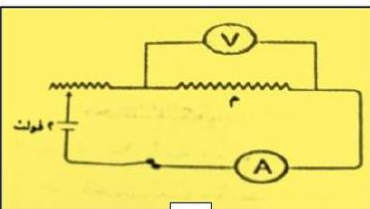
- ادرس الشكلين الآتيين ثم اجب عما يلى

7- \* الشكل ( 1 ) يوضح تفاعل الصوديوم مع الماء

اذكر اسم الغاز الناتج مع كتابة معادلة التفاعل ؟



1



2

8- \* في الشكل ( 2 ) إذا كانت كمية الكهرباء المارة خلال زمن قدره 60 ثانية هي 30 كولوم

اذكر قراءة الاميتر ( A )  
و احسب مقاومه السلك ( م ) ؟

- صوب ما تحته خط في العبارات الاتية

(.....)

9- تزداد سرعة معظم التفاعلات الكيميائية بتيات درجة الحرارة.

(.....)

10 - هرمون الانسولين يحفز انطلاق سكر الجلوكوز من الكبد.

(.....)

11- نسبة المشيج ( TR ) في نبات بازلاء له تركيب جيني ( TtRr ) يساوي 75%.

اذكر اهمية او استخدام كلاً من :-  
28- الغدة التناسلية في مرحلة البلوغ .

.....  
.....  
29- الطاقة النووية في مجال الزراعة .

.....  
.....  
30- الوسادة الهوائية .

اجب عما يلي :-

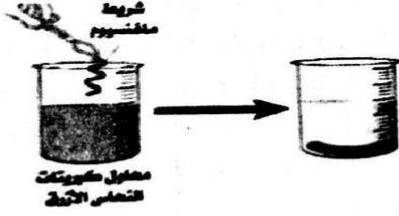
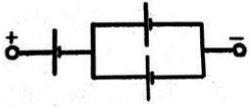
31- احسب مقدار الشغل المبذول لنقل كمية من الكهربائية مقدارها 800 كولوم و فرق الجهد الكهربائي 110 فولت

.....  
.....  
32- عند امرار غاز الهيدروجين علي اكسيد النحاس الساخن

يتأكسد ..... و يصبح عامل .....  
يختزل ..... و يصبح عامل .....

ادرس الاشكال التالية ثم اجب :-

15- من الشكل المقابل إذا كانت (ق . د . ك ) للعمود الواحد 1.5 فولت احسب (ق . د . ك ) الكلية للبطارية.



16- الشكل المقابل يوضح وضع شريط ماغنسيوم في محلول كبريتات النحاس الزرقاء

عبر عن التفاعل بمعادلة كيميائية موزونة

اكتب المصطلح العلمي لكلاً من :-

17- ترتيب العناصر ترتيباً تنازلياً حسب درجة نشاطها الكيميائي. (.....)

18- تتناسب شدة التيار المار في موصل ما تناسباً طردياً مع فرق الجهد بين طرفية عند ثبوت درجة الحرارة .

(.....)

19- الخلايا التي يؤثر فيها الهرمون و تقع بعيداً عن موقع الغدة المفرزة لـ. (.....)

ماذا يحدث في الحالات التالية :-

20- توقف البنكرياس عن إفراز هرمون الجلوكاجون

21- زيادة مساحة سطح المواد المتفاعلة بالنسبة لسرعة التفاعل الكيميائي .

22- زيادة كمية الشحنة الكهربائية المارة عبر مقطع من موصل للضعف و نقص زمن سريانها إلى النصف بالنسبة لشدة التيار .

اجب عما يلي :-

23- اذكر سبب حدوث البول السكري ؟ و ما هي اعراضه ؟

24- وضح بالمعادلة الكيميائية الموزونة فقط

تفكك خامس اكسيد النيتروجين

اكمل ما يلي :-

25- يتكون الكرموسوم كيميائياً من الحمض النووي ..... مرتبط مع .....

26- يستخدم جهاز الريوستات المنزلق ليتحكم في ..... عن طريق التحكم في .....

27- تنحل معظم كربونات الفلزات إلى ..... و .....

نموذج بوكلت استرشادي لبوكلت امتحان اتمام الشهاده الاعاديه  
فصل دراسي ثان 2026/2025

صوب ما تحته خط في العبارات الاتية : -

- 1- يعتمد إنتقال الشحنات الكهربائية بين موصلين علي شدة تيار الموصلين. (.....)
- 2- يعرف القانون الثاني لمندل بقانون اتعزال العوامل . (.....)
- 3- تزداد سرعة التفاعل الكيميائي بإنخفاض درجة الحرارة. (.....)

قارن بين كلا من :-

الصفات الساندة	الصفات المتتحية
.....	.....
جهاز الاميتر	جهاز الفولتميتر
.....	.....
نواتج انحلال اكسيد الفلز	نواتج انحلال هيدروكسيد الفلز
.....	.....

علل لما يلي :-

7- عمليه الاكسدة و عملية الاختزال عمليتان متلازمتان .

8- يفضل استخدام التيار المتردد عن التيار المستمر.

اختر الاجابه الصحيحة مما بين الاقواس :-

9- يقوم هرمون ..... بإطلاق الطاقة اللازمة للجسم من المواد الغذائية .

( النمو - الاستروجين - الثيروكسين - التستوستيرون )

10- تفاعل الزيت مع الصودا الكاوية من التفاعلات .....

( السريعة - البطيئة نسبياً - البطيئة جداً - البطيئة جداً جداً )

11- يتحكم الجين في ظهور الصفة الوراثية للكائن الحي بإنتاج .....

( هرمون - إنزيم - كروموسوم - بروتين )

ما المقصود بكلاً من :-

12- فرق الجهد بين طرفي موصل 5 فولت .

13- المحول الحفزي .

14- العناصر المشعة .

**ما النتائج المترتبة على**

**23-** وضع شريط ماغنسيوم في محلول كبريتات النحاس ( مع كتابة التفاعل الكيميائي )

.....  
.....

**24-** نقص إفراز هرمون الثيروكسين.

.....  
.....

**اكتب المصطلح العلمي الدال على العبارات التالية**

**25-** ترتيب الفلزات تنازليا حسب درجة نشاطها الكيميائي.

( ..... )

**26-** مقاومة تستخدم للتحكم في شدة التيار الكهربائي و فرق الجهد الكهربائي.

( ..... )

**27-** الخريطة الوراثية للجينات الموجودة بالكروموسومات البشرية.

( ..... )

**ما المقصود بكل من**

**28-** سرعة التفاعل الكيميائي

.....

**29-** الأوم

.....

**30-** الهرمونات.

.....

**اذكر اهميه أو استخدام كل من :-**

**31-** الطاقة النووية في مجال الزراعة .

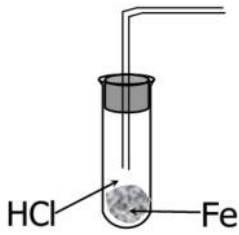
.....

**32-** ثاني اكسيد المنجنيز .

.....

أجب عن ما يلي :-

15- ما العامل المؤثر في سرعة التفاعل عند استبدال قطعه الحديد ببراده الحديد



16- احسب شدة التيار الكهربائي الناتج عن مرور كمية من الكهرباء مقدارها 6000 كولوم عبر مقطع من موصل في زمن قدره 5 دقائق

أكمل العبارات التالية

17- تنتج البطاطا أنزيم .....

18- للإشعاع تأثيرات ..... تؤدي لحدوث تغيرات في تركيب الكروموسومات الجنسية

19- تفرز الغدة ..... هرمونات منشطة لباقي الغدد .

قارن بين كل من :

20- العامل المؤكسد و العامل المختزل ( من حيث المفهوم الالكتروني )

العامل المختزل	العامل المؤكسد
.....	.....
.....	.....

21- هرمون الاستروجين و هرمون التستوستيرون ( من حيث الغده المفرزه )

هرمون التستوستيرون	هرمون الاستروجين
.....	.....

22- التيار المتردد و التيار المستمر ( من حيث الاستخدام )

التيار المستمر	التيار المتردد
.....	.....

نموذج بوكلت استرشادي لبوكلت امتحان اتمام الشهاده الاعداديه  
فصل دراسي ثان 2026/2025

اختر الإجابة الصحيحة من بين الاقواس :-

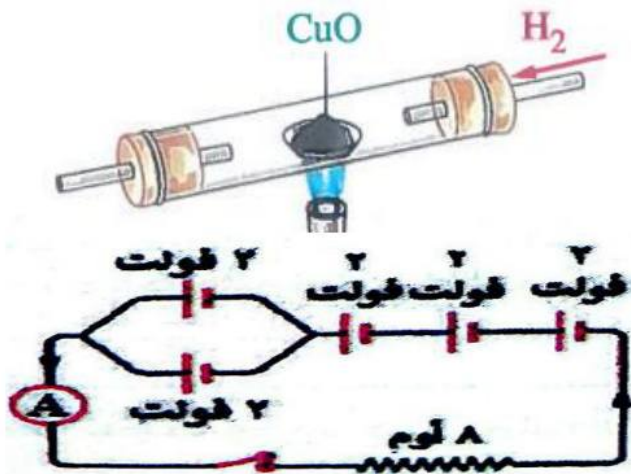
- 1- في بداية التفاعل الكيميائي تكون نسبة تركيز المتفاعلات ..... ( 100 % - 50 % - 25 % - صفر % )  
2- الأمبير يكافئ ..... ( جول × ث - كولوم / ث - جول / ث - جول )  
3- نسبة الأبناء التي تحمل صفة متنحية لأبوين كلاهما هجين ..... ( 100 % - 50 % - 25 % - صفر % )

ماذا يحدث في الحالات الآتية :-

- 4- تفاعل حمض مع قلوي .....  
5- زيادة عدد الأعمدة الكهربائية الموصلة على التوازي بالنسبة للقوة الدافعة الكهربائية .....  
6- تزاوج فأر أسود BB مع أنثى بنية bb بالنسبة لصفات الجيل الأول الناتج .....

ادرس الأشكال الآتية ثم أجب :-

7- أكتب المعادلة الكيميائية المعبرة عن هذا التفاعل



- حدد العامل المؤكسد .....

8- من الدائرة الكهربائية المقابلة احسب:-

القوة الدافعة للبطارية

قراءة الأميتر

صوب ما تحته خطأ في العبارات التالية:-

9- المركبات الأيونية تكون تفاعلاتها أبطأ من المركبات التساهمية (.....)

10- نسبة المشيج TR في نبات بازلاء له التركيب الجيني  $TtRr$  75% (.....)

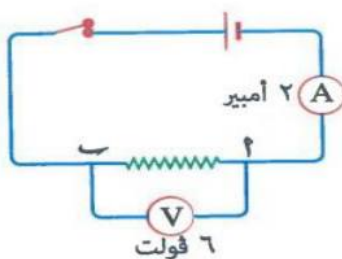
11- يحدث مرض القزامة بسبب نقص إفراز هرمون الانسولين بجسم الانسان (.....)

علل لمائتي :-

12- يتحول لون هيدروكسيد النحاس إلى الأسود بالتسخين

13- لاتصلح الدائرة الكهربائية التي في الشكل المقابل لتحقيق قانون أوم

14- يجب أن تكون المنطقة المختارة لحفظ النفايات المشعة مستقرة



- أذكر أهمية أو استخداما واحدا لكل من :

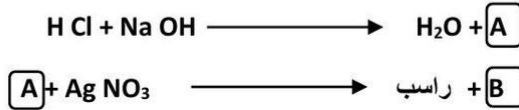
12- إنزيم الأوكسيديز في البطاطا .

13- التيار الكهربى المتردد .

14- المحول الكهربى .

( ج ) أجب عن الآتى :

من التفاعلات المقابلة :



15- أكتب الصيغة الكيميائية لكل من A و B ؟.

- ما اسم الراسب المتكون و ما لونه ؟

16- وضح بالرسم كيفية توصيل ثلاثة أعمدة كهربية ق. د. ك لكل منها 2 فولت للحصول على بطارية ق. د. ك الكلية لها

1- 4 فولت

2- 6 فولت

(1)	(2)
-----	-----

- اختر الإجابة الصحيحة مما بين الأقواس

17- مركب كيميائى لونه أخضر عند تسخينه يتحول إلى اللون الأسود مع تصاعد غاز يعكر ماء الجير الرائق .

(  $\text{Na NO}_3$  /  $\text{Cu CO}_3$  /  $\text{Cu SO}_4$  /  $\text{Cu (OH)}_2$  )

18 - السبيل الوحيد لوصول الهرمونات إلى الخلايا المستهدفة هو.....(اللعاب - الدم - الماء - القنوات )

19- الفولت يكافئ ..... ( كولوم /جول - كولوم /ثانية - اوم / امبير - جول / كولوم )

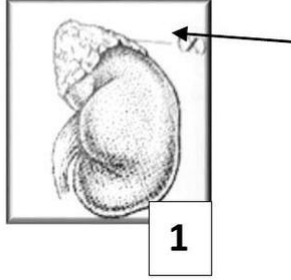
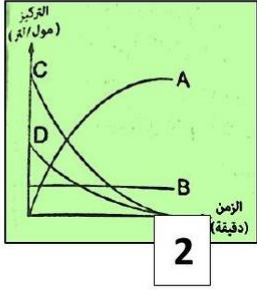
( ب ) علل لما يأتى :

20- يفضل استخدام النيكل المجرأ فى هدرجة الزيوت.

21- يجب أن تكون المنطقة المختارة لحفظ النفايات المشعة مستقرة.

22- يطلق على الغدة النخامية سيدة الغدد .

( ج ) ادرس الشكلين الآتيين ثم اجب عما يلي



23- في الشكل ( 1 ) ما اسم الغدة المشار إليها بالسهم .....  
وذكر الهرمون التي تفرزه هذه الغدة؟ .....

24 - الشكل البياني ( 2 ) يمثل العلاقة البيانية ( التركيز- الزمن ) لتفاعل ما

حدد كل مما يأتي مع التفسير

1- المتفاعلات .....

2- النواتج .....

- أذكر المصطلح العلمي الدال على العبارات الآتية :

(.....)

25- كيس قابل للانفخا يوجود في السيارات الحديثة يستخدم كوسيلة أمان في المواقع الطارئة.

(.....)

26- عمودان او اكثر متصلان معا بطريقة ما في الدائرة الكهربائية.

(.....)

27-الخريطة الوراثية للجينات الموجودة بالكروموسومات البشرية.

- قارن بين كلا مما يلي :-

العامل المختزل	-	العامل المؤكسد	-	28-	-
.....	-	.....	-	التعريف	-
هرمون التستوستيرون	-	هرمون الاستروجين	-	29-	-
.....	-	.....	-	الغدة المفرزة	-
المولدات الكهربائية	-	الخلايا الكهروكيميائية	-	30-	-
.....	-	.....	-	نوع التيار	-

- اجب عن الآتي

31 - ما المقصود بكل من

- تفاعلات الحفز الموجب

.....

32 - ما النتائج المترتبة على

- التعرض لجرعة اشعاعية كبيرة لفترة زمنية قصيرة .

.....